

# NUEVAS ESPECIES COLOMBIANAS DE *DRACULA* Y *MASDEVALLIA*: PLEUROTHALLIDINAE (ORCHIDACEAE)

Nicolás Peláez\*  
Elsy Buitrago-Delgado\*\*  
Gary Meyer\*\*\*

**Resumen:** cuatro nuevas especies de orquídeas Colombianas, *Dracula rojasii*, *D. senex-furens*, *D. callithrix*, y *Masdevallia virgo-rosea* de la subtribu Pleurothallidinae son descritas. Afinidades y notas taxonómicas son presentadas para cada especie. Adicionalmente, estas cuatro especies y otro taxón recientemente descrito, *Dracula dens-canis*, son categorizadas como especies en peligro de extinción utilizando los criterios de la UICN.

**PALABRAS CLAVE:** *Dracula rojasii*, *D. senex-furens*, *D. callithrix*, *D. dens-canis*, *Masdevallia virgo-rosea*, Pleurothallidinae, Orchidaceae, especies en peligro de extinción, neotrópico, Colombia.

## INTRODUCCIÓN:

Los géneros *Dracula* y *Masdevallia* han recibido especial atención horticultural dentro de las Pleurothallidinae. Hoy cerca de 120 especies son reconocidas en el género *Dracula*, y aproximadamente 500 especies dentro de *Masdevallia*. Muchos taxa de los dos géneros han sido descritas recientemente de Centro y Sur América (Luer 1997, 1998, 1999, Königer 1999, Peláez 2007). En el presente artículo describimos *Dracula rojasii*, *D. senex-furens*, *D. callithrix* y *Masdevallia virgo-rosea*, cuatro especies nuevas Colombianas. Proponemos incluir las cuatro, así como un taxón recientemente descrito, *D. dens-canis* N. Peláez, en la lista roja de especies de orquídeas Colombianas en peligro de extinción utilizando los criterios de la UICN.

---

\* Sociedad Colombiana de Orquideología, A.A. 4725, Medellín-Colombia y Department of Biological Sciences, Northwestern University, IL, USA. nicopel@une.com.co; wicopel@hotmail.com

\*\* Departamento of Biología Universidad Nacional de Colombia Bogotá Colombia. Corporación Capitalina de Orquideología. elscris@gmail.com

\*\*\* WWMR, Inc., San Mateo, CA, San Francisco Orchid Society and Colombian Orchid Imports, San Francisco, CA. gary@colombianorchidimports.com

***Dracula rojasii*** N. Peláez, E. Buitrago & G. Meyer, sp. nov.

Similis *Draculae bellae*, a qua distinguitur epichilo semicirculari non transverse dilatato, petalis margine apicaliter denticulato, margine exteriore rotundato nec bivalvi.

**Tipo:** COLOMBIA, Dept. de Antioquia, entre Alejandría y Guatapé, ~1800 m s.n.m., vertiente oriental de la Cordillera Central, Colectada por Fabián Rojas & Juan Carlos Tobón 2003. Floreció en el cultivo de C. Carder en Llano Grande, 5 Agosto 2008, (fl, fr), Peláez NPO285 (holotipo JAUM 44185 (Figuras 1A-1H), material almacenado en alcohol-glicerina y material seco JAUM 44185; isotipo Peláez NPO286 HUA 166136, material seco y almacenado en alcohol y glicerina). Especímenes de herbario preparados por E. Buitrago y N. Peláez, agosto 09/2008.

**Planta** epífita, mediana a grande en tamaño, densamente cespitosa, raíces ásperas. Ramicaules cortos, erectos, sólidos, 1,3-1,5 cm de longitud, envueltos por dos o tres vainas tubulares, sueltas y consecutivas. **Hojas** erectas, carinadas, delgadamente coriáceas, elípticas, subplicas, ápice agudo, con una base subpeciada contraída gradualmente, de 16,7-19,6 cm de longitud incluyendo el peciolo, 3-3,5 cm de ancho. **Inflorescencia** sucesiva, de 2-3 flores, creciendo desde la base del ramicaule, rompiendo la bráctea basal, generalmente descendente; pedúnculo de 14,3-15,5 cm de longitud, marrón a rojo vino, subverrucoso, ampliándose gradualmente de 1 mm a 2 mm con muchas brácteas tubulares de color marrón, cada bráctea de 1-1,2 cm de longitud, pedicelo de 0,9-1,3 cm de longitud, rojo vino, verrucoso. **Sépalos** crema a amarillo pálido, con pequeñas líneas y manchas marrón oscuro que decrecen gradualmente en tamaño e incrementando en densidad hacia los pétalos. **Sépalo Dorsal** subtriangular con la base corta, ovada, oblongo, frecuentemente reflexo después de la antesis, apicalmente agudo, contraído en una cauda roja oscura, 3,0-3,5 cm de longitud sin la cauda y 9,2-11 cm de longitud incluyendo la cauda, 2-2,3 cm de ancho. **Sépalos laterales** oblicuamente ovado-triangularles, connados 1,8-2,3 cm uno al otro, y connados 0,8-0,9 cm con el sépalo dorsal, formando una flor ampliamente abierta, sépalos del mismo color y patrón de manchas que el sépalo dorsal; 2,1-2,4 cm de ancho x 3,5-4,1 cm de longitud sin cauda, 10-11,9 cm incluyendo la cauda, márgenes retrorsas, contraídas en una cauda rojo oscuro. **Indumento** de los sépalos consiste en tres tipos de estructuras y sus estados intermedios: tipo I (base ancha con una o cuatro terminaciones agudas) rodeando el labelo y los pétalos, tipo II (tricomas oblongos terminando en una célula redondeada) en la región media de los sépalos, tipo III (tricomas multiseriados terminando en una célula apical aguda pigmentada de rojo) en la región marginal y submarginal de los sépalos. **Pétalos** cartilagosos, oblongos, bilabiados, con papilas suaves crema con amarillo y rojo-marrón en el ápice entre las láminas conformando valvas, exhibiendo longitudinalmente una pigmentación rojo-marrón, 6 mm de

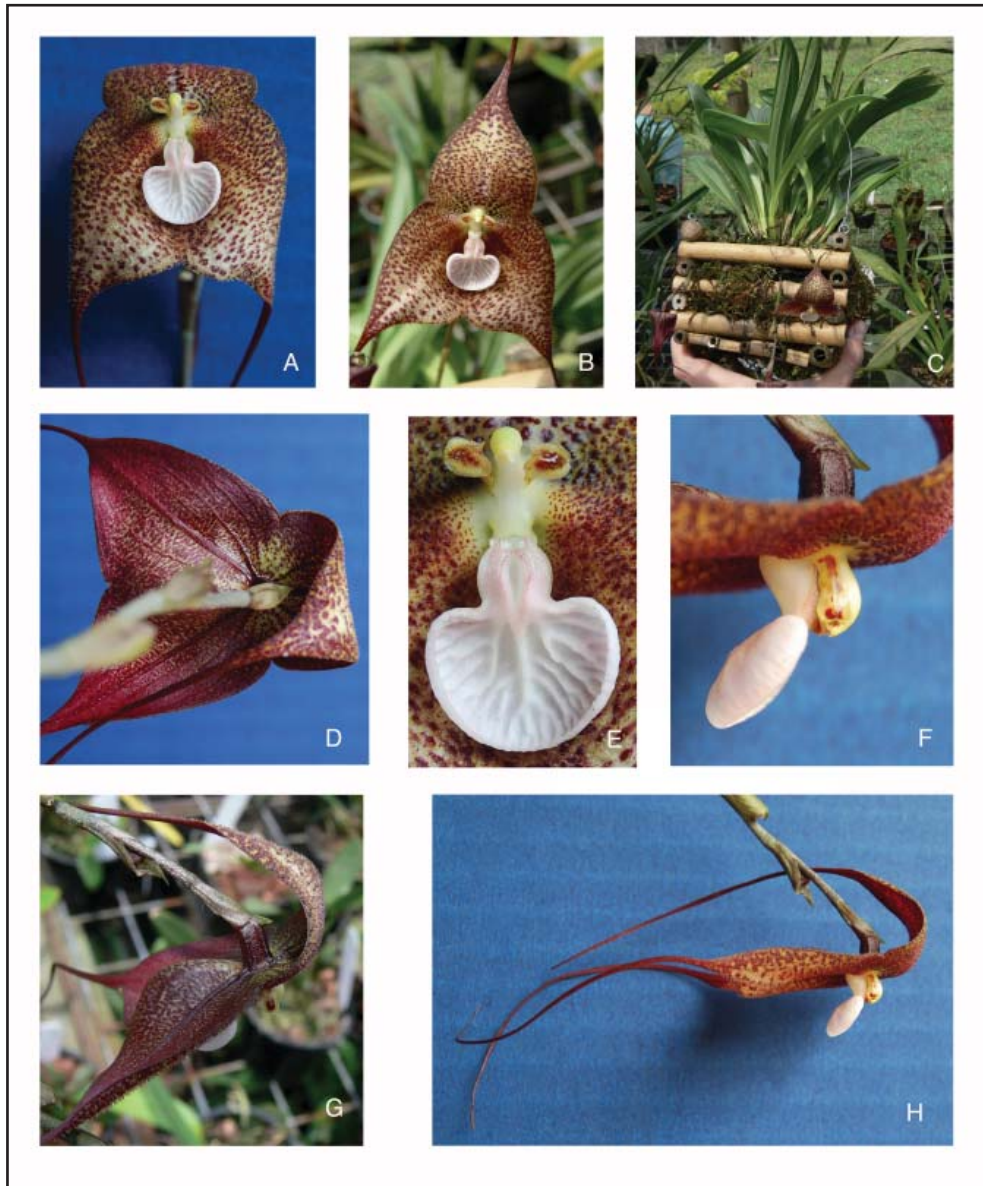
longitud x 2 mm de ancho, el ápice de la lámina interna de la valva terminalmente aguda y suave, lámina externa recurvada y undulada. **Labelo** articulado con la columna, espatulado, dividido en un hipoquilo y epiquilo; **hipoquilo** de 7 mm de longitud x 6 mm de ancho, obovado amplio, plegado por 90° y hendido centralmente formando un pseudonectario con márgenes rosado pálido, pseudonectario internamente es blanco con una cavidad prolongada a través del hipoquilo que termina en un callo agudo con manchas color rosa pálido, que es continuo con la carina principal; **epiquilo** erecto, de color blanco, suavemente cóncavo, márgenes ligeramente incurvadas, transversalmente semicircular, amplio en la base, 11-14 mm de ancho x 8-10 mm de longitud, con tres ramificaciones principales continuas que se irradian en lamelas de color blanco, con márgenes ligeramente denticuladas en la base. **Columna** amarilla, ventralmente blanca, semiterete, 6 mm de longitud x 2 mm de ancho; pie de columna 4-5 mm de longitud; antera blanca. **Ovario** 7-8 mm de longitud x 4-5 mm de ancho, de color rojo vino, con 6 líneas verruculosas.

**Etimología:** Esta especie es nombrada en honor a Fabián Rojas, un entusiasta cultivador de Pleurothallidneas de La Ceja (Antioquia) Colombia, quien la descubrió y cultivó. Fabián ha sido un observador de las poblaciones naturales de *Dracula* y ha sido cultivador de especies Colombianas por más de 20 años.

**Distribución:** Como otras especies del género, *D. rojasii* es conocida únicamente de una única colección hecha hace años. Es probable que sea una especie endémica de un área muy pequeña en la vertiente oriental de la Cordillera Central de Colombia.

**Caracteres Diagnósticos:** Esta especie (ver figuras 1A, 1H y 2) se diferencia de todas las otras del género por la combinación de las siguientes características: 1) hipoquilo con márgenes redondeadas, 2) epiquilo blanco, semicircular, transversalmente amplio desde la base 3) epiquilo suavemente cóncavo, con tres ramificaciones principales continuas que se irradian en lamelas de color blanco 4) sépalos oblicuamente ovado-triangularles, 5) sépalo dorsal generalmente reflexo.

**Relaciones Filogenéticas:** Aunque en cierta medida esta especie es similar a *D. bella*, no tiene costas en el ovario, únicamente tiene minutas verrucosidades, (ver figuras 1F y 1G). Diferentes resultados han sido obtenidos para la sección Costatae (Sensu Luer 1993): en el primer caso la sección es parafilética (Peláez, 2003) y en el otro es monofilética (Cameron & Meyer 2007). Si la especie perteneciera a este clado pondría haber perdido las costas casi en su totalidad. Sin embargo, el taxón no ha sido incluido en ningún análisis filogenético, entonces, es prematuro proponer una hipótesis acerca de sus relaciones de ancestría-descendencia. Son requeridos estudios filogenéticos en donde se la incluya de modo que se puedan poner a prueba las hipótesis antes mencionadas.

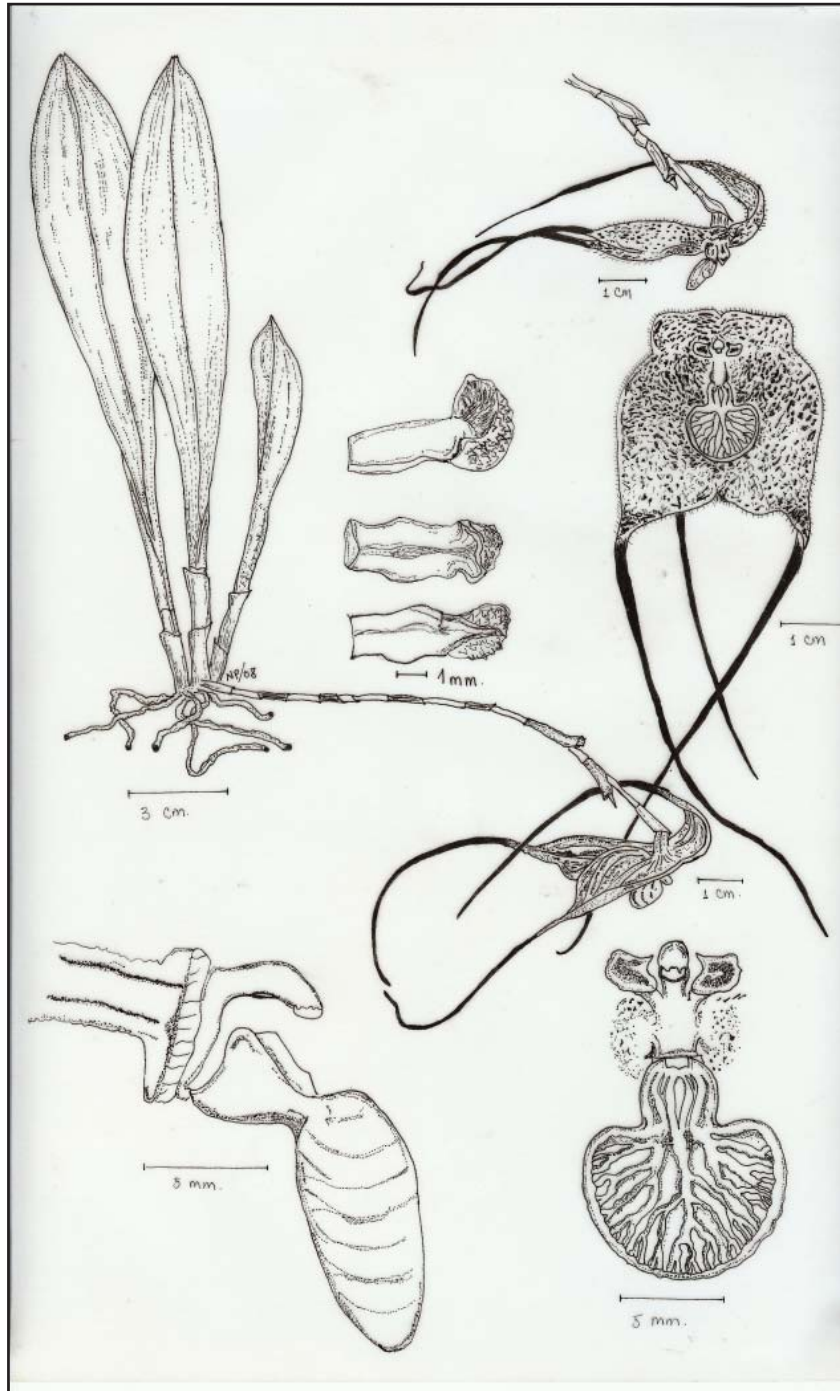


**Figura 1 (Figures 1)**

***DRACULA ROJASII***

A) flor vista frontal; B) flor con sépalo dorsal manualmente extendido; C) planta;  
 D) flor, vista dorsal; E) labelo; F) pétalos y labelo, vista lateral;  
 G) flor, vista lateral (notar el ovario); H) flor, vista lateral

A) frontal view flower; B) flower with dorsal sepal manually extended; C) plant;  
 D) dorsal view flower; E) lip; F) petals and lip, lateral view;  
 G) lateral view flower (note ovary); H) lateral view flower



**Figura 2 (Figure 2)**

***DRACULA ROJASII***

Ilustración botánica por N. peláez.

Botanical illustration by N. Peláez.

**Notas taxonómicas adicionales:** como *Dracula xenos*, *D. berthae*, *D. anicula*, *D. aphrodes*, *D. incognita*, *D. brangeri* y otras, esta especie es conocida únicamente de la colección original. Cuatro plantas fueron colectadas por Fabián Rojas, algunas de las cuales han sido divididas y distribuidas entre los miembros de la Sociedad Colombiana de Orquideología. No cabe duda de que las plantas utilizadas para el holotipo fueron colectadas en el bosque, por lo tanto, este taxón no es otro “híbrido espontáneo de invernadero” como algunas especies descritas en el pasado por Luer & Escobar (ver Luer, 1993).

La forma y el color de los sépalos de *Dracula rojasii* es muy similar a los de *D. bella*, *D. dens-canis*, y *D. nycterina*. Un sépalo dorsal reflexo (ver figuras 1A, 1D, 1G 1H) está presente en muchas flores de *D. bella*. No obstante, el epiquilo (Figura 1E), y en algún grado los pétalos (Figura 1F) se asemejan a los de *D. nosferatu* y a un híbrido espontáneos dibujado por Luer llamado *Dracula “X3”* (ver Luer 1993, pág 239). Recientemente ha sido demostrado que muchas especies de *Dracula*, incluyendo *D. kareniae*, *D. incognita*, *D. aphrodes* (Cameron & Meyer, 2007) y *D. xenos* (Peláez y otros, 2009), han tenido un origen híbrido. El ovario de *D. rojasii* tiene verrucosidades diminutas, (Figuras 1F y 1G) las cuales son idénticas a las “costas vestigiales” presentes en los híbridos *D. pileus* y *D. schudelii*. En ambos casos *D. bella* ha sido utilizada como padre. Teniendo en cuenta la similitud del ovario de *D. rojasii* y el ovario de los híbridos de *D. bella*, es posible que *D. rojasii* pudiese haber tenido un origen híbrido natural. Sin embargo, no han sido observados individuos de la sección *Costatae* en la localidad donde esta nueva especie fue descubierta (Rojas, com. pers. 2008). De acuerdo con Luer (1993) *D. bella* únicamente crece en la Cordillera Occidental Colombiana, y *D. rojasii* ha sido encontrada únicamente en la Cordillera Central. El otro taxón con el cual esta especie tiene una leve similitud es *D. nycterina*, el taxón hermano de *D. bella* (Peláez, 2003). *D. nycterina* es una especie que crece en zonas bajas (~1200 m a.s.l.) y se encuentra distribuida en una pequeña área de la vertiente oriental de la Cordillera Central Colombiana. Los datos actuales sobre de la distribución geográfica y altitudinal de estas dos especies sugieren que es muy poco probable que el flujo de polen hubiese causado estas semejanzas. La única otra especie conocida de *Dracula*, que crece en el mismo hábitat, es *D. radiosa* (Rojas, com. pers. 2008). Es poco probable que la forma de las flores de *D. rojasii* sea el resultado de la hibridación con *D. radiosa*. Mientras se realizan nuevos estudios de ADN, y dada la falta de evidencia sobre de la coexistencia de los posibles padres, los autores asumen que *D. rojasii* es una especie diferente y válida.

**Fragancias florales y polinizadores:** Un débil aroma a sido detectado en las flores de esta especie cuando han sido cortadas y depositadas en recipientes cerrados. Al igual que otras especies del género la fragancia floral es similar al de los cuerpos fructíferos de ciertos hongos. Hasta la fecha no se ha llevado a cabo ningún análisis molecular de su fragancia. El polinizador podría ser una mosca del género *Drosophila* (Drosophilidae), como han observado los autores para

otras especies del género. No han sido realizadas observaciones sobre la polinización de este taxón *in* o *ex situ*.

### Estado en la Lista Roja: CR

Una reciente publicación de Calderón y otros (2007) clasifica todas las especies Colombianas de *Dracula* utilizando las normas de la UICN. Dado que el taxón no se conocía en el momento en que el manuscrito fue preparado, una categorización se incluye aquí. La especie es conocida de una única área que se encuentra fuera del sistema nacional de áreas protegidas. Se estima que la especie se encuentra en una zona de menos de 100 km<sup>2</sup>, por lo tanto, es categorizada como *En Peligro Crítico* de acuerdo a los criterios B1ab(i)(iii). La población se considera en peligro de extinción debido a la pérdida de la calidad de su hábitat. Se estima que la población se ha reducido en un 50% o más en los últimos años, por lo tanto, se cumple el criterio A2cd para la categorización de En Peligro. La especie se distribuye en un área muy pequeña de unos 20 km<sup>2</sup> y es conocida de menos de 5 localidades, por lo tanto, se cumple el criterio D2 para la categorización vulnerable.

### ***DRACULA SENEX-FURENS*** N. Peláez, E. Buitrago & G. Meyer, sp. nov.

Similis *Draculae bellerophontis*, a qua differt labello prorsus articulado, sepalis angustioribus, absentia duorum callorum bene signatorum in sepalis iuxta columnam, marginibus non retrorsis in sepalo dorsali.

**Typo:** COLOMBIA, datos de colección inciertos. Aparentemente colectada en el Departamento de Antioquia, Urrao, cerca a la cabecera del Río Pabón, posiblemente a 2000-2200 m s.n.m., colector desconocido, florecida en cultivo en Orquífolajes, Guarne, 30 Julio 2008 (fl, fr.), Peláez NP0287 (holotipo JAUM 44183 (Figuras 3A-3C), material almacenado en alcohol-glicerina y material seco; isotipo Peláez NP0288 HUA 166137, material almacenado en alcohol-glicerina y material seco). Especímenes de herbario preparados por E. Buitrago y N. Peláez, Agosto 09/2008.

**Material Adicional Examinado:** Colombia, Valle del Cauca, Alto de El Militar, 1800-2000 m, colectada por J. Miranda. 1975, cultivada por A. Lehmann de Sarria en Popayán JAUM 003024, floreció en cultivo, 2 de febrero de 1979. Material preparado por R. Escobar en 1979. Este espécimen pertenece a *D. senex-furens*, pero se mantuvo como "*D. bellerophon??*" durante 3 décadas (Figura 4).

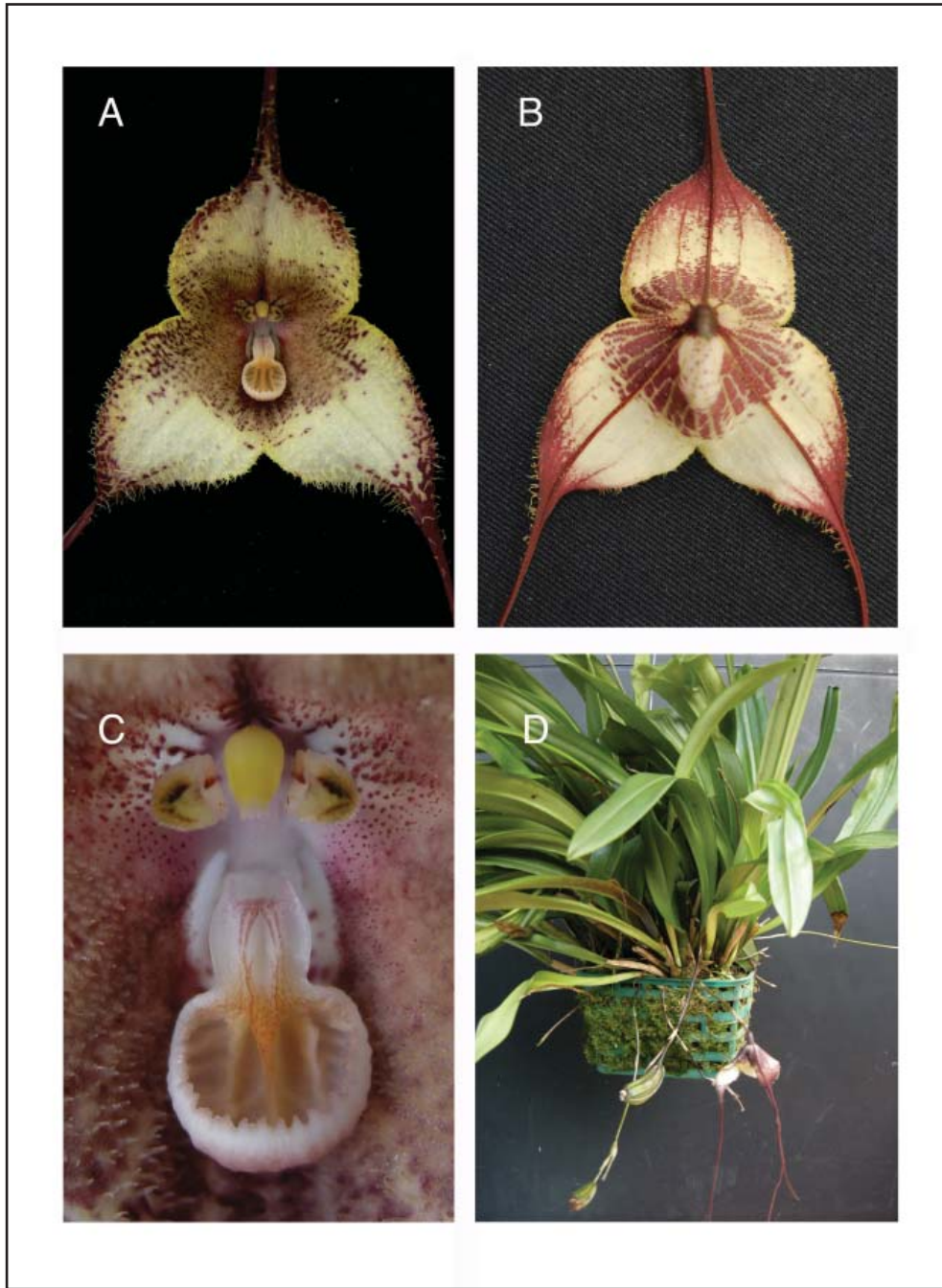


Figura 3 (Figure 3)

*DRACULA SENEX-FURENS*

A) flor, vista frontal; B) flor, vista dorsal, C) pétalos y labelo; D) Planta.

A) frontal view flower; B) dorsal view flower, C) petals and lip; D) Plant.





**Figura 4 (Figure 4)**  
***DRACULA SENEX-FURENS***  
exicado del Herbario JAUM.  
Specimen from JAUM herbarium.

**Planta** grande, epífita, densamente cespitosa, raíces ásperas. Ramicaules largos, erectos, sólidos, 6,5-7,2 cm longitud, envueltos por dos o tres vainas tubulares consecutivas, **Hojas** erectas, carinadas, delgadamente coriáceas, con una base subpeciada contraída gradualmente, elípticas a lineares, 18,6-31,5 cm de longitud incluyendo el peciolo, 1,7-2,3 cm de ancho. **Inflorescencia** sucesiva en racimo de pocas flores creciendo desde la base del ramicaule, rompiendo la bráctea basal, generalmente horizontal a descendente; pedúnculos de 15,2-21,1 cm de longitud, de color marrón con numerosas vainas tubulares, 0,9-1 cm de longitud; pedicelo 1,5-2,5 cm longitud, marrón, subverrucoso. **Sépalos** crema a amarillo pálido, con pequeñas manchas de color marrón oscuro y unas líneas profundas púrpura y puntos que poco a poco van disminuyendo en tamaño desde la base del sépalo hacia el centro. **Sépalo dorsal** ampliamente ovado, con márgenes amarillos, en la base con una línea principal púrpura y seis laterales delgadas formando pequeñas líneas de puntos por encima de los pétalos, apicalmente agudo, contraído gradualmente en una cauda larga color rojo vino tinto, 2,1-2,3 cm de ancho, 2-2,3 cm de longitud sin cauda, 14-14,9 cm de longitud incluyendo la cauda. **Sépalos laterales** ovados, oblicuos connados 1,6-1,7 cm uno del otro, connados 0,8-1,1 cm con el sépalo dorsal, formando una copa ligeramente cóncava, con la flor relativamente extendida, sépalos del mismo color y patrón de puntos del sépalo dorsal, con un área blanca con puntos rojo vino tinto junto al labelo, margen lateral-basal amarilla; sépalos 1,8-2 cm de ancho x 2,3-3,3 cm de longitud sin cauda, 13-13,2 cm incluyendo la cauda, margen interno distal ondulado, contraído gradualmente en una cauda rojo vino tinto. **Indumento** de los sépalos color crema pálido a amarillo pálido, compuesto por tres tipos de estructuras y sus estados intermedios: tipo I (tricomas amplios en la base con una o cuatro terminaciones apicales) rodeando el labelo y los pétalos, tipo II (tricomas oblongos anchos en la base, terminando en una célula apiculada) en la región media de los sépalos, tipo III (tricomas largos, multiseriados terminando en una célula apiculada, en algunos casos fusionados formando tricomas bifidos), en las áreas marginales y submarginales los tricomas son relativamente densos, indumento con pelos largos en las regiones marginal y submarginal de los sépalos. **Pétalos** cartilagosos, espatulados, oblongos, bivalvados, color crema a amarillo, con papilas apiculadas color marrón oscuro en el ápice entre las láminas conformando unas valvas, longitudinalmente se presenta una pigmentación central de color rojo-marrón, 3-4 mm de longitud x 2 mm de ancho en el ápice, la lámina interna terminalmente aguda y denticulada, lámina externa inferior recurvada y minutamente denticulada. **Labelo** articulado con la columna, espatulado, dividido entre hipoquilo y epiquilo; **hipoquilo** oblongo, 4 mm de longitud x 3 mm de ancho, doblado 90° y hendido centralmente formando un pseudonectario con márgenes de color rosa a anaranjado, pseudonectario internamente blanco con una cavidad prolongada a través del hipoquilo, terminando en un agudo callo con puntos naranja continuo con la carina central; **epiquilo** sacciforme, redondeado, con puntos naranja en la base, de color crema a rosado pálido en la porción distal, 5 mm de ancho x 4-5 mm de longitud, con

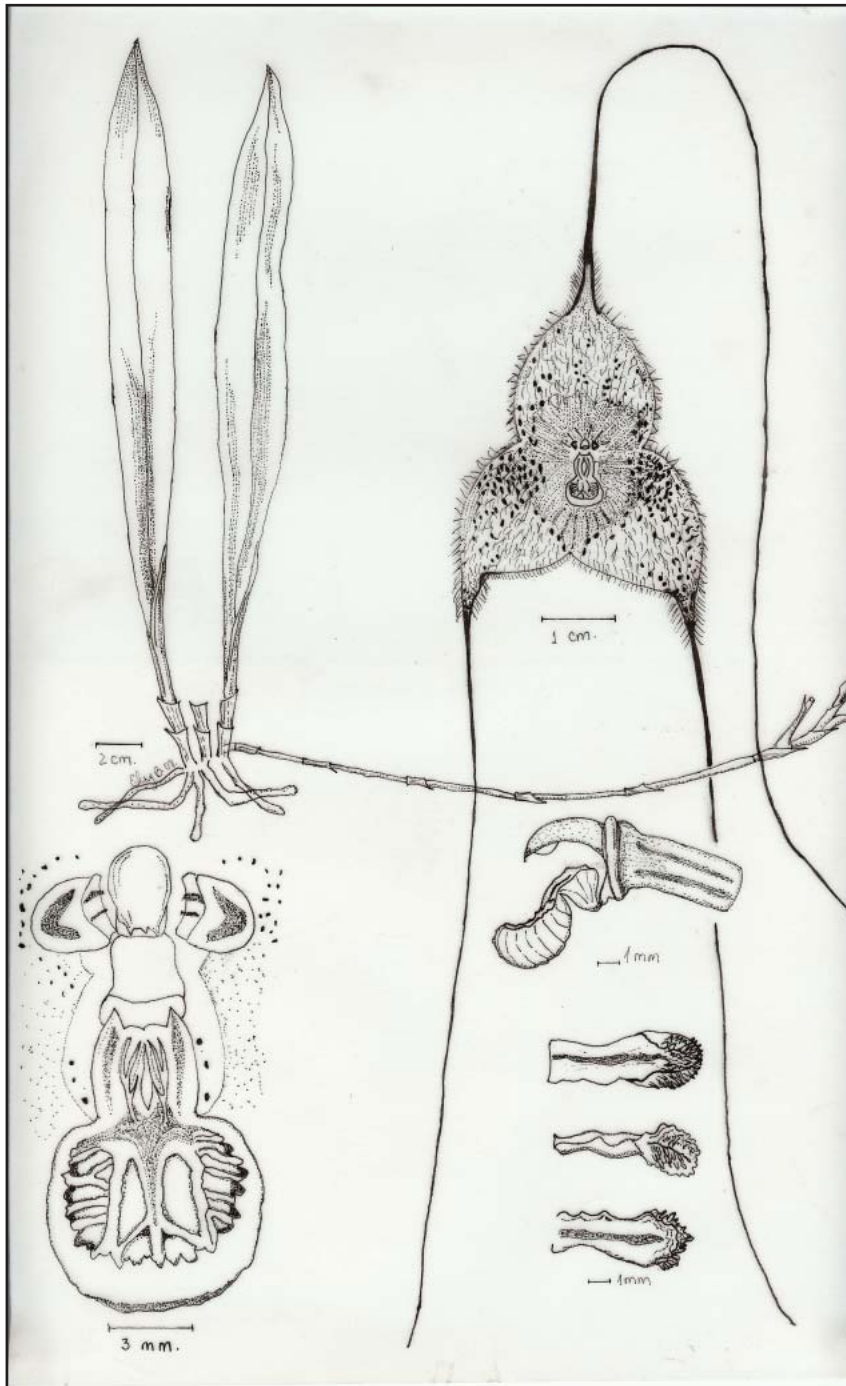
tres ramificaciones radiales y continuas, lamelas de color crema a naranja pálido, lamela central bifurcada, apicalmente se intercepta con las dos lamelas paralelas secundarias, las lamelas se prolongan hasta el final creando un margen denticulado, márgenes erectas. **Columna** dorsalmente amarilla, ventralmente blanca, semiterete, 4 mm de longitud x 2 mm de ancho; pie de columna 2-3 mm de longitud; antera blanca, minutamente denticulada en el ápice. **Ovario** suave, redondeado en sección transversal, 6-7 mm de longitud x 3-4 mm de ancho, color café claro.

**Etimología:** Del latín *senex-furens*, “un hombre de edad enojado”, refiriéndose a la apariencia de las flores, semejantes a un viejo de pelo blanco, irritando y enojado.

**Distribución:** De acuerdo con F. Villegas (com. pers. 2008) la planta utilizada para el holotipo fue colectada en Colombia, Urao, Depto. de Antioquia, por un colector desconocido. Esta vino con un lote de plantas que incluyo *D. villegasii*, *D. veleziana*, y *D. robledorum*. Esto podría sugerir que la especie puede estar distribuida en la cordillera occidental Colombiana. Sin embargo, existe cierta incertidumbre acerca de los datos de colección. Material adicional de esta especie fue recientemente encontrado en el herbario JAUM. Durante 3 décadas un ejemplar de la especie permaneció determinado como “*D. bellerophon*??” (Figura 4). Esta otra colección proviene del Alto de El Militar, cerca de Calima, Departamento del Valle del Cauca. De acuerdo ambos registros la distribución del taxón se encuentra en la cordillera occidental Colombiana.

**Caracteres Diagnósticos:** Esta especie (ver figuras 3A-3C y 5) se diferencia de todas las otras del género por la combinación de las siguientes características: 1) labelo completamente articulado, 2) sépalos crema pálido con puntos y manchas color rojo vino, 3) indumento largo y abundante en la mayoría de la superficie de los sépalos, 4) labelo con tres lamelas principales ramificadas 5) lamela central del labelo bifurcada, apicalmente interceptando las dos lamelas secundarias, 6) lamelas prolongadas creando un margen denticulado, 7) epiquilo redondeado, sacciforme, no demasiado profundo, más grande que el hipoquilo, 8) márgenes del sépalo dorsal no retrorsas, 9) ausencia de dos callos bien demarcados en los sépalos ubicados a los lados de la columna, 10) inflorescencias laterales a descendentes, y 11) hojas agudas, estrechamente elípticas a lineares.

**Relaciones Filogenéticas:** Aunque en cierta medida esta especie es ligeramente similar a *D. callithrix* y *D. bellerophon*, no está claro si la similitud es producto del parentesco inmediato o de evolución convergente. Siguiendo la sistemática de *Dracula* (Luer, 1993) esta especie pertenece al subgénero *Dracula*, sección *Dracula*, series *Grandiflorae-Parvilabiate*. No obstante, esta y otras series creadas por Luer (1993) son polifiléticas (Peláez, 2003). Hasta ahora *D. senex-furens* no ha sido incluida en ningún análisis filogenético, por lo tanto

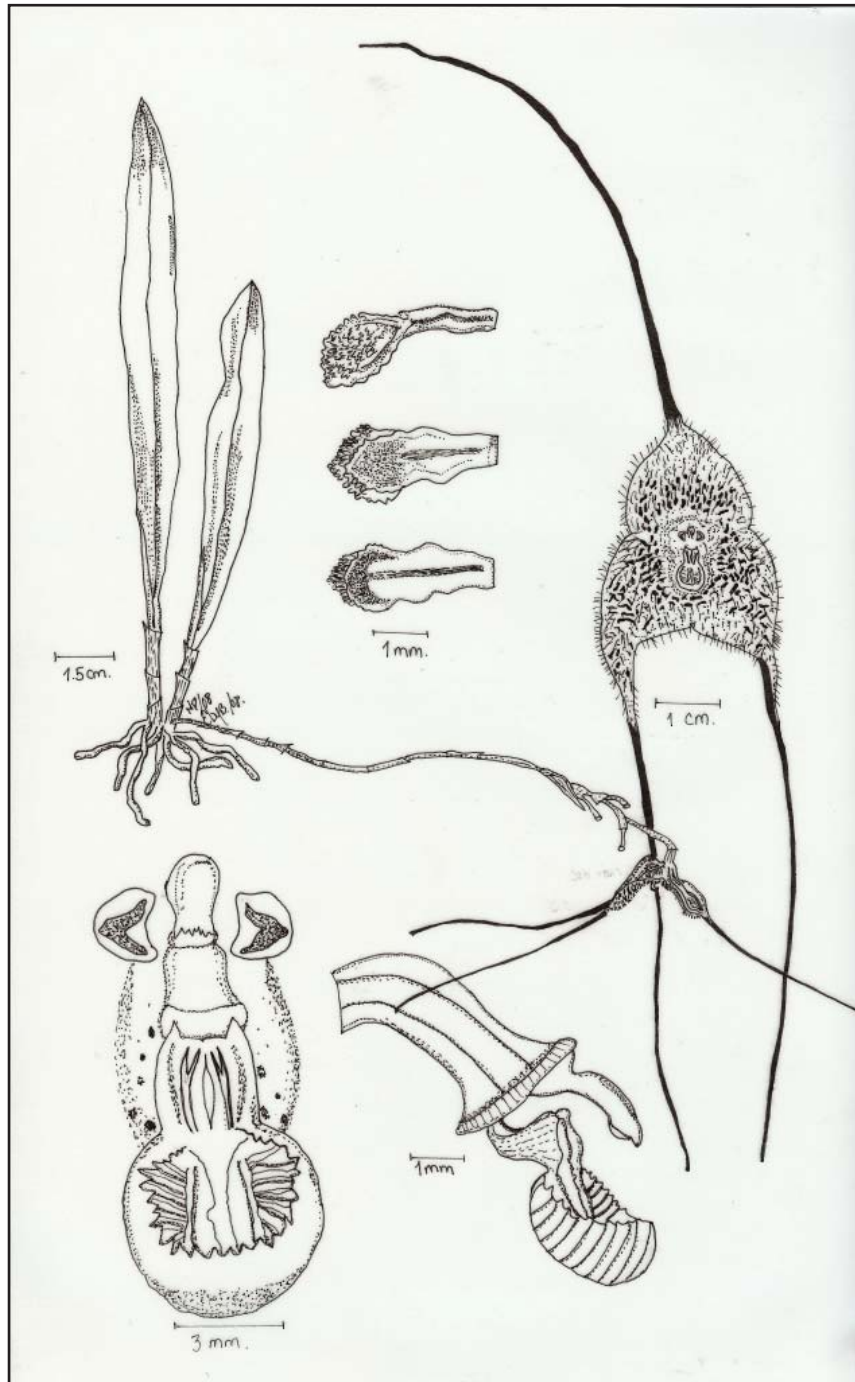


**Figura 5 (Figure 5)**

***DRACULA SENEX-FURENS***

Ilustración botánica por E. Buitrago & N. Peláez.

Botanical illustration by E. Buitrago & N. Peláez.



**Figura 8 (Figure 8)**

***DRACULA CALLITHRIX***

Ilustración botánica por E. Buitrago & N. Peláez.

Botanical illustration by E. Buitrago & N. Peláez.

es prematuro proponer hipótesis acerca de las relaciones de ancestría-descendencia. Actualmente son necesarios estudios filogenéticos que incluyan esta especie.

**Notas Taxonómicas Adicionales:** El material de esta especie se encuentra en Orquifollaje. Ha sido cultivada allí durante muchos años. No cabe duda de que las plantas provienen de la naturaleza, pero la ubicación exacta de la colección es incierta. La forma y coloración de los sépalos de *Dracula-senex furens* (ver figuras 3A-3B) son muy similares a los de *D. callithrix* (ver figuras 7-8), especie descrita en este artículo. Puede diferenciarse de ella por el porte de la planta, el tamaño de la inflorescencia y flor, así como por sus sépalos más estrechos y con coloración diferentes. *D. callithrix* es de color blanco con manchas y puntos púrpura, en lugar de flores color crema a amarillo pálido y de fondo oscuro, con manchas y puntos color rojo vino. Además, la distribución de las especies es diferente ya que una crece en la Cordillera Occidental Colombiana (el Valle del Cauca), mientras que la otra fue encontrada en el sur de Colombia (Nariño).

*D. senex-furens* también es muy similar a *D. bellerophon* (ver figuras 6A-6B). Un ejemplar de esta especie permaneció etiquetado por 3 décadas como “*D. bellerophon*??” en el herbario de JAUM. A diferencia de *D. senex-furens* el labelo de *D. bellerophon* no está completamente articulado, el sépalo dorsal tiene márgenes retrorsas, los sépalos son más largos y más amplios, hay dos callos gruesos bien demarcados semejando “pómulos”, cerca de los pétalos y la columna, y el sépalo dorsal se contrae abruptamente en una cauda. Además, *Dracula bellerophon* es un taxón muy raro que sólo se ha colectado dos veces (se conoce sólo una colección con datos correctos de colecta) y parece existir en el sur de la Cordillera Occidental de Colombia, Departamento del Valle del Cauca, en El Queremal. Según la distribución actual de datos las dos especies no coexisten en los mismos hábitats de la Cordillera Occidental de Colombia.

**Fragancias florales y Polinizadores:** Ha sido detectado un débil olor en las flores de esta especie cuando han sido cortadas y depositadas en recipientes cerrados. El aroma es similar al de ciertos hongos, igual que otras especies del género. Hasta la fecha no se ha llevado a cabo ningún análisis molecular de su fragancia. El polinizador podría ser posiblemente una mosca del género *Drosophila* (Drosophilidae), como se ha observado por los autores para otras especies en el género. No obstante, no han sido realizadas observaciones relacionadas con la polinización de este taxón en o ex situ.

## Estado en la Lista Roja: VU

Una reciente publicación de Calderón y otros (2007) categorizó todas las especies Colombianas de *Dracula* utilizando las normas de la UICN. Dado que el

taxón no se conocía en el momento en que el manuscrito fue preparado, una categorización se incluye aquí.

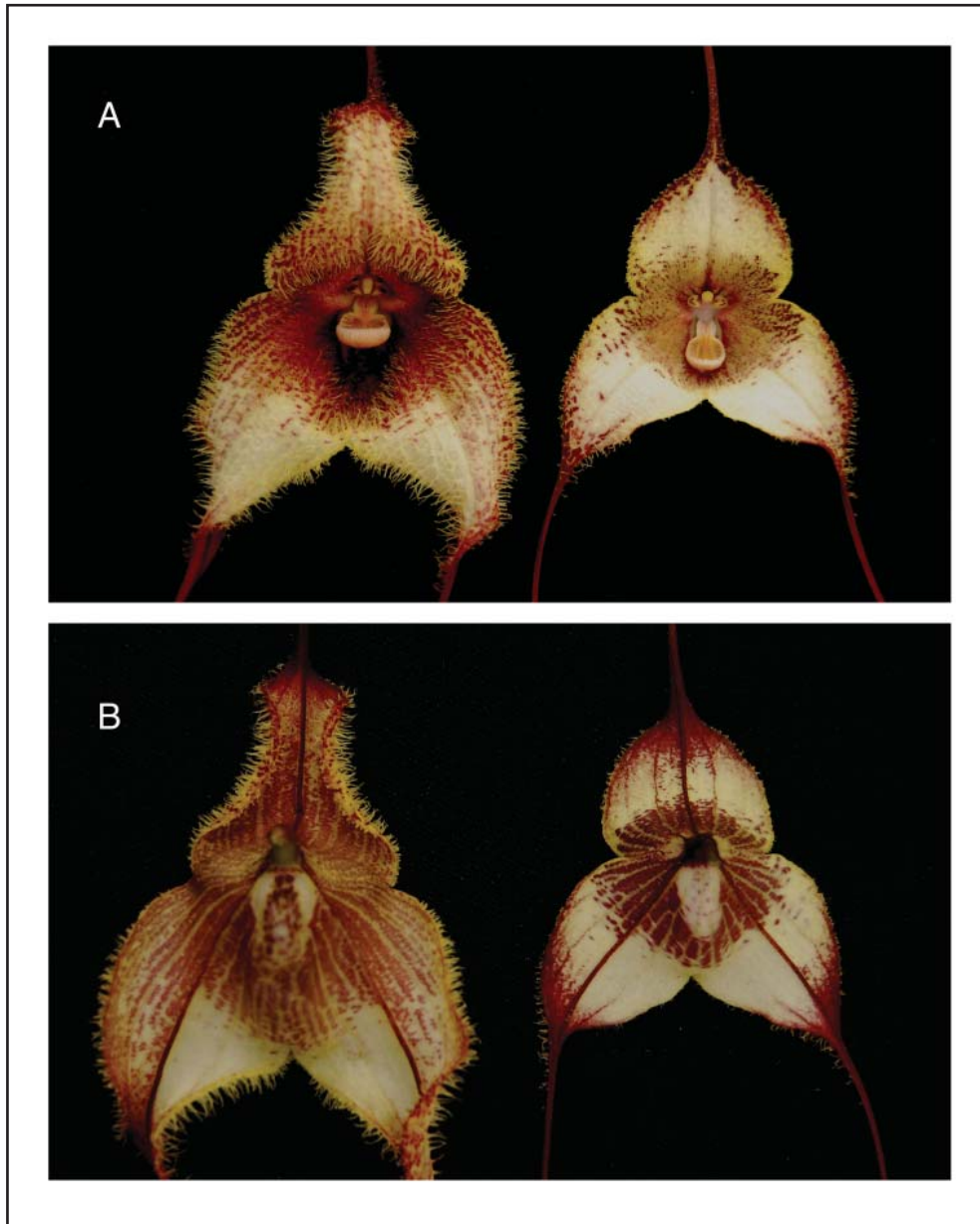
Los datos de colecta para el holotipo son más o menos inciertos, así que sólo se utilizará la información adicional para categorizar esta especie utilizando criterios de la UICN. *D. senex-furens* está categorizada como *Vulnerable*. Sólo se conoce de las plantas encontradas en cultivo procedentes de una única localidad. El área de la que posiblemente provienen no se encuentra en el sistema nacional de áreas protegidas. El estado actual de la población es desconocido, pero es probable que se encuentre en situación de riesgo dada la fragmentación de los hábitats, por lo que se aplica el criterio D2 dado que en la actualidad *D. senex-furens* sólo se conoce de una localidad. El criterio B no es aplicable y no conocemos la situación actual de las poblaciones silvestres de la especie.

***DRACULA CALLITHRIX*** N. Peláez, E. Buitrago & G.Meyer, sp. nov.

Similis *Draculae senis-furentis*, a qua differt inflorescentia, floribus et planta minoribus, lamella centrali labelli non intersecante lamellas praecipuas laterales, sepalis atque caudis brevioribus, tribus tantum lineis ad pollinia ducentibus bene signatis supra columnam, sepalis albis et purpureis nec luteis et rubro-vinaceis.

**Tipo:** COLOMBIA, Departamento de Nariño, en la región de Ricaurte, colector y altitud desconocidos. Florecida en cultivo en Orquifollajes Ltda., en Guarne, Antioquia, 6 de Junio de 2008. Peláez NPO283 (holotipo JAUM 44187 (Figuras 7A-7D) fl, fr, material almacenado en alcohol-glicerina y material seco; isotipo, Peláez NPO284, HUA 166135 material almacenado en alcohol-glicerina y material seco). Material preparado por E. Buitrago y N. Peláez, Agosto 09 / 2008.

**Planta** de tamaño medio, epífita, densamente cespitosa, raíces ásperas. Ramicaules cortos, erectos, sólidos, 3,5-5,5 cm de longitud, envueltos por dos o tres vainas consecutivas, tubulares, sueltas. **Hojas** erectas, carinadas, delgadamente coriáceas, estrechamente elípticas, subplicadas, ápice agudo, gradualmente contraídas en una base subpeciolada, 14,5-18,6 cm de longitud incluyendo el peciolo, 1,6-1,9 cm de ancho. **Inflorescencia** sucesiva de 3-5 flores, creciendo desde la base del ramicaule, rompiendo la bráctea basal, generalmente horizontal a descendente; pedúnculos de 10-11,6 cm de longitud, verde oscuros a marrón, con muchas brácteas tubulares marrón, cada bráctea de 0,9-1,2 cm de longitud, pedicelo marrón de 1,1-1,7 cm longitud. **Sépalos** blancos, pequeños puntos rojo vino tinto a pequeñas líneas y manchas púrpura que decrecen gradualmente en tamaño e incrementan la densidad hacia los pétalos, márgenes laterales amarillas. **Sépalos dorsal** subtriangular, con una base corta, ovada, apicalmente agudo, con una corta línea púrpura profunda bajo la columna, contraídos abruptamente en una cauda erecta color rojo vino, 2,1-2,3 cm de longitud sin la cauda, 11,3-12,1



**Figura 6 (Figure 6)**

Comparación *DRACULA SENEX-FURENS* (derecha)  
y *D. BELLEROPHON* (izquierda) A) vista frontal; B) vista dorsal.

Comparison *DRACULA SENEX-FURENS* (right)  
and *D. BELLEROPHON* (left) A) frontal view; B) dorsal view.

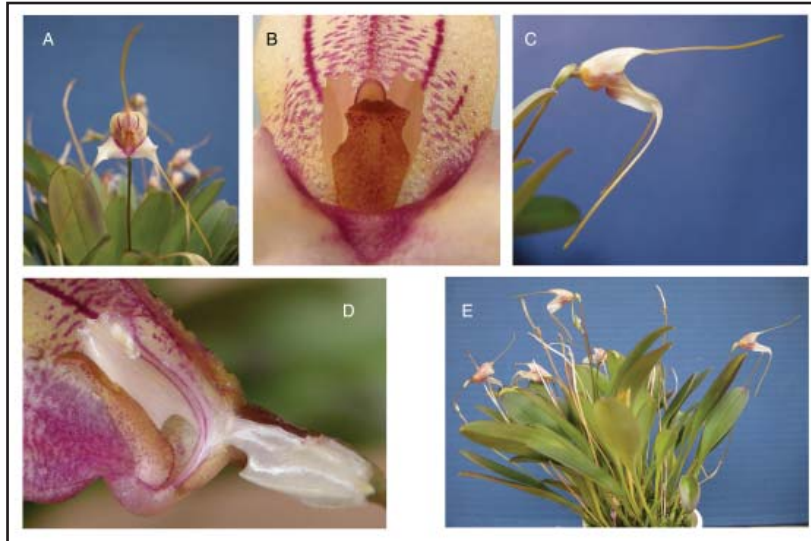




**Figura 7 (Figure 7)**

*DRACULA CALLITHRIX* A) flor, vista frontal; B) labelo y pétalos; C) flor, vista dorsal; D) flor, vista lateral.

A) frontal view flower; B) lip and petals; C) dorsal view flower; D) lateral view flower.



**Figura 9 (Figure 9)**

*MASDEVALLIA VIRGO-ROSEA*

A) flor, vista frontal; B) labelo y pétalos; C) flor, vista lateral; D) corte de flor, vista lateral; E) planta.

A) frontal view flower; B) lip and petals; C) flower, lateral view; D) cut flower, lateral view; E) plant.

cm de longitud incluyendo la cauda, 2,1-2,4 cm de ancho. **Sépalos laterales** subtriangulares, obtusos, con una corta base ovada, connados de 2-2,2 cm uno al otro, connados 0,8 cm con el sépalo dorsal formando una copa ligeramente cóncava, creando una flor relativamente extendida, sépalos del mismo color y patrón de manchas del sépalo dorsal; sépalos de 1,8-2 cm de ancho x 1,9-2,3 cm de longitud sin cauda, 10,4-12,2 cm de longitud incluyendo la cauda, gradualmente contraídos en caudas de color rojo vino oscuro a marrón. **Indumento** de los sépalos compuesto por tres tipos de estructuras y sus transiciones: tipo I (tricomas con base amplia con una a cuatro terminaciones apiculadas) rodeando los pétalos y el hipoquilo, tipo II (tricomas oblongos, terminando en una célula redondeada) en la región media de los sépalos, tipo III (tricomas blancos, largos y multiseriados, basalmente amplios, terminando en una célula aguda, apiculada), indumento largo y denso en las regiones marginal y submarginal de los sépalos. **Pétalos** cartilagosos, oblongos, bivalvados, color crema, con amarillo y papilas café oscuro en el ápice, entre las láminas que conforman la valva, longitudinalmente se presenta una pigmentación central de color rojo oscuro, 3-4 mm de longitud x 1-2 mm de ancho en el ápice, lámina interior de la valva terminalmente aguda, lámina exterior de la valva redondeada y denticulada. **Labelo** articulado con la columna, espatulado, dividido en hipoquilo y epiquilo; **hipoquilo** de 4 mm de longitud x 3-4 mm de ancho, oblongo, ligeramente reducido en el ápice, con las márgenes plegadas 90° y con una hendidura central formando un pseudonectario con la porción marginal de color rosa pálido, pseudonectario internamente blanco, con una cavidad prolongada hacia el hipoquilo, terminando en un callo corto y agudo con puntos color rosa pálido continuo con la carina central del epiquilo; **epiquilo** blanco, sacciforme, 5-6 mm de ancho x 4-5 mm de longitud, con tres ramificaciones principales, lamelas blancas, carinas prolongadas hacia el margen creando bordes denticulados y erectos. **Columna** amarilla, ventralmente blanca, semiterete, 3-4 mm de longitud x 1 mm de ancho; pie de columna 2-3 mm de longitud; antera blanca. **Ovario** 8-12 mm de longitud x 3-4 mm de ancho, ovario marrón oscuro, subverrugoso.

**Etimología:** El nombre se refiere al género de mamíferos *Callithrix*, dada la similitud de las flores blancas y peludas de la especie con los pequeños monos blancos (localmente conocidos como "titis") que habitan en las tierras bajas de los bosques lluviosos de los Andes de América del Sur.

**Distribución:** Una colección única de esta especie proviene de la región del sur de Colombia, en el Departamento de Nariño. Aunque esta zona ha sido explorada anteriormente por colectores, aparentemente este taxón permaneció sin descubrir. Un número de especies de *Dracula* se han descrito de Nariño, pero ninguna de ellas son similares a esta especie. Según los datos actuales esta se distribuye en una pequeña área cerca de Ricaurte. No se sabe actualmente sobre su abundancia o la distribución geográfica exacta.

**Caracteres Diagnósticos:** Esta especie (ver figuras 7A-7D y 8) se distingue de todas las demás del género por la combinación de los siguientes caracteres: 1) un labelo completamente articulado, 2) sépalos de color blanco y con puntos y manchas púrpura, 3) indumento largo y abundante en la mayor parte de los sépalos, 4) labelo con tres láminas principales que se ramifican en lamelas, 5) lamela central de la lámina del labelo bifurcada, pero sin interceptar apicalmente las dos lamelas paralelas secundarias, 6) lamelas prolongadas hasta el borde formando márgenes denticuladas, 7) un epiquilo redondeado, sacciforme, relativamente somero, con márgenes erectas más grande que el hipoquilo, 8) márgenes del sépalo dorsal no retrorsas, 9) ausencia de dos callos bien demarcados en los sépalos laterales en los lados de la columna, 10) inflorescencias laterales a descendentes, y 11) y hojas agudas y estrechamente elípticas a lineales.

**Relaciones filogenéticas:** Aunque en cierta medida esta especie es superficialmente similar a *D. senex-furens* y *D. bellerophon*, no está claro si esta similitud es resultado del parentesco compartido inmediato o de evolución convergente. Siguiendo la sistemática de *Dracula* (Luer 1993) esta especie pertenecería al subgénero *Dracula*, sección *Dracula*, subsección *Dracula*, series *Grandiflorae-Parvilabiate*. Sin embargo, esta y otras series creadas por Luer (1993) han mostrado ser polifileticas (Peláez, 2003). *D. callithrix* no se ha incluido en ningún análisis filogenético hasta la fecha. Es por lo tanto prematuro proponer hipótesis acerca de sus relaciones de ancestría-descendencia. Estudios filogenéticos en donde se incluya esta especie son necesarios.

**Notas Taxonómicas Adicionales:** El material de esta especie se encuentra en Orquifollajes, siendo parte de la cultura de cultivo durante muchos años. No cabe duda de que las plantas provienen de la naturaleza. La forma y coloración de los sépalos de *D. Callithrix* (ver figuras 7A y 7C) son muy similares a los de *D. senex-furens* (Figuras 3A-3B) descrita en este artículo. *D. callithrix* puede ser diferenciada de *D. senex-furens* por el porte de la planta, el tamaño de la inflorescencia y flor. *D. callithrix* es más pequeña, teniendo sépalos más estrechos y flores blancas con manchas y puntos púrpura profundo, más ampliamente distribuido en la superficie de los sépalos. En cambio en *D. senex-furens* son crema a amarillo pálido, con manchas y puntos color rojo vino tinto oscuro, en gran medida limitados a los bordes y regiones centrales de los sépalos. Asimismo, la carina principal del labelo (ver figuras 7B y 8) no se intercepta con las carinas secundarias paralelas, las caudas y los sépalos son más cortos y sólo tiene tres guías polínicas demarcadas por encima de la columna. Por último, todas estas diferencias con *D. bellerophon* mencionados en la descripción de *D. senex-furens* (véase más arriba) son también válidas para este taxón.

**Fragancias florales y Polinizadores:** Ha sido detectado un débil olor en las flores de esta especie cuando han sido cortadas y depositadas en recipientes cerrados. Al igual que otras especies del género el aroma es similar al de los cuerpos fruc-

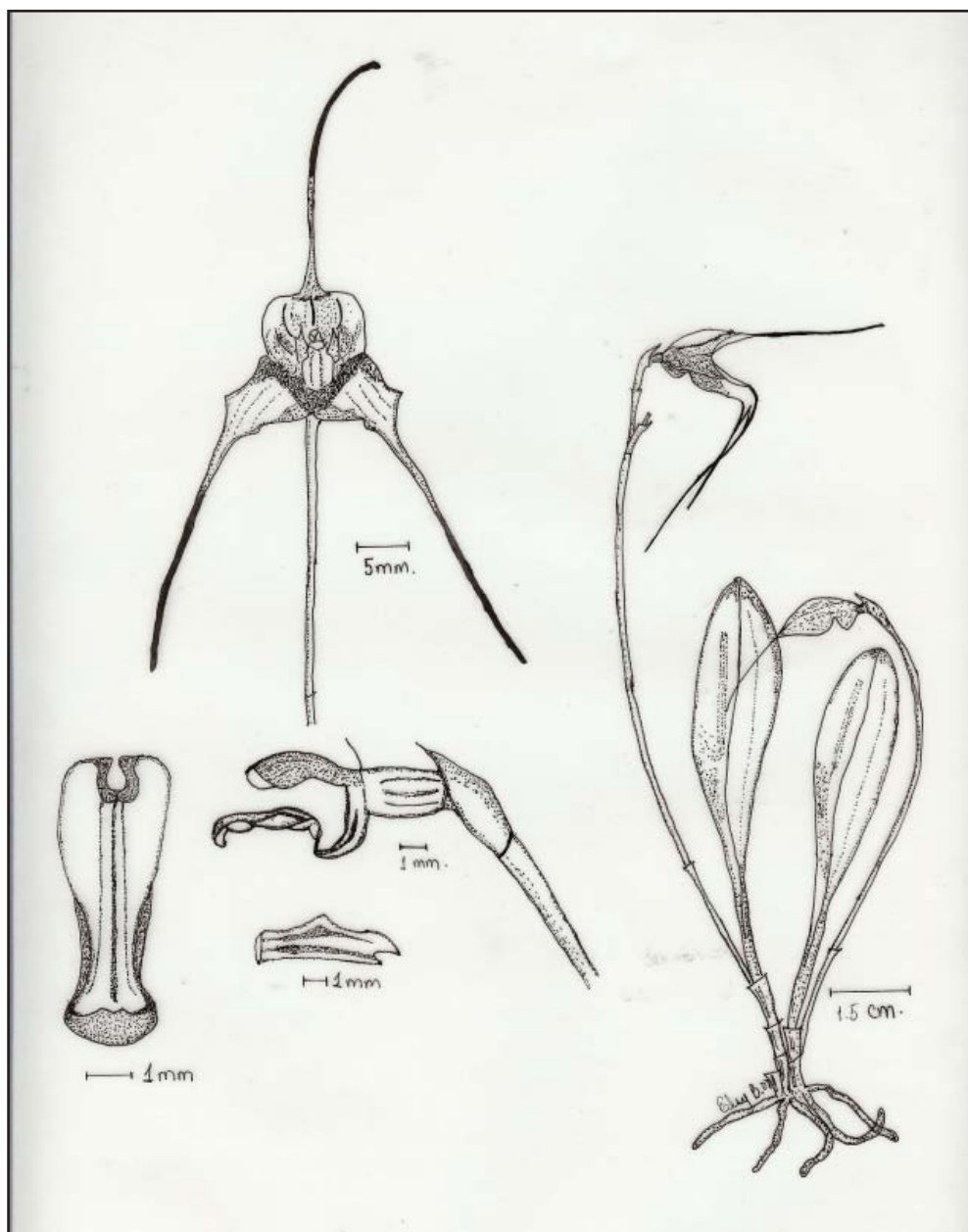


Figura 10 (Figure 10)

*MASDEVALIA VIRGO-ROSEA*

Ilustración botánica por E. Buitrago.

Botanical illustration by E. Buitrago.

tíferos de ciertos hongos. Hasta la fecha no se ha llevado a cabo ningún análisis molecular de su fragancia. El polinizador podría ser posiblemente una mosca del género *Drosophila* (Drosophilidae), como se ha observado por los autores para otras especies en el género. No obstante, no han sido realizadas observaciones relacionadas con la polinización de este taxón en o ex situ.

## Estado en la Lista Roja: CR

Una reciente publicación de Calderón y otros (2007) categoriza todas las especies Colombianas de *Dracula* utilizando las normas de la UICN. Dado que el taxón no se conocía en el momento en que el manuscrito fue preparado, una categorización se incluye aquí.

Esta especie es conocida de una única localidad, que se encuentra fuera del sistema de áreas protegidas. Se estima que la especie se encuentra en una zona de menos de 100 km<sup>2</sup>, por lo tanto, es categorizada *En Peligro Crítico* de acuerdo a los criterios B1ab (i) (iii). La población se considera en riesgo de extinción debido a la pérdida de la calidad de su hábitat de acuerdo con recientes investigaciones la única localidad de la cual es conocida, se estima que la población puede estar reducida a un 50% o más en los últimos años, por lo tanto, se cumple el criterio A2cd para la categorización de un peligro. La especie se distribuye en un área muy pequeña de unos 20 km<sup>2</sup> y es conocida de menos de 5 localidades, por lo tanto, se cumple el criterio D2 para la categorización vulnerable.

**MASDEVALLIA VIRGO-ROSEA** E. Buitrago, N. Peláez & G. Meyer, sp nov.

Luer (2006) recientemente decidió subdividir el género *Masdevallia* en varios nuevos géneros, de acuerdo con algunos resultados preliminares obtenidos por Abelle y otros (2005). Sin embargo, ya que es prematuro subdividir el género sobre la base de estos resultados seguiremos usando la nomenclatura anterior, y describiremos esta especie dentro del género *Masdevallia*.

Species ad subgenus *Amanda* Luer pertinens. Planta mediocris, similis *Masdevalliae vittatae*, a qua differt inflorescentia laxa, successive biflora, sepalis et petalis marginibus integris, sepalis lateralibus oblique ovatis ornatis punctis sparsis clare violaceis, petalis oblongis, subfalcatis, labello oblongo, pandurato, hypochilo oblongo, truncato, anguste fisso in articulatione cum pede columnari, epichilo apice rotundato, convexo et revoluto, pede columnari apicaliter laminari et ovario verruculoso.

**Typo:** COLOMBIA, Departamento de Nariño, Monopamba, (2000-2200 m.a.s.l.), conocida de los Andes de sur de Colombia, (Nudo de los Pastos, flanco oriental). Colectada por Jose-Luis Aguirre (F. Villegas, com. pers, 2008). Florecida en cultivo en Orquifollajes (Guarne), Medellín, Antioquia, Agosto 2008 NP0289 (Holotipo JAUM 44182 (Figuras 9A-9E), material almacenado en alcohol-glicerina y material seco. Una colección adicional (material almacenado en alcohol-glicerina NP 290) de la misma planta fue depositado en HUA. Material preparado por E. Buitrago y N. Peláez, Agosto 09 / 2008.

**Planta** epífita, de tamaño medio, cespitosa, raíces delgadas. Ramicaules cortos, erectos, delgados, 3,5–4 cm de longitud, envueltos por una o dos vainas tubulares. **Hojas** erectas, coriáceas, pecioladas, elípticas, subagudas, subplicadas, 7–9,5 cm de longitud incluyendo el peciolo, 1,6–1,8 cm de ancho, con la base peciolada, contraída y estrecha, **Inflorescencia** verde a marrón, sucesiva de dos flores, que se sostienen en un pedúnculo delgado, erecto y glabro, 8,8-9,2 cm de longitud, con una o dos brácteas por encima de la parte media; brácteas florales de color verde oscuro a marrón, delgadas, infladas, ovadas, que remata en el ovario y en el pedicelo, 5-7 mm de longitud; pedicelo 5-7 cm de longitud. **Sépalos** con tres venas prominentes, crema pálido con puntos y manchas difusos color púrpura, ventralmente amarillo, glabros. **Sépalo dorsal** crema pálido, con puntos de color amarillo pálido en la base y tres venas prominentes color púrpura terminando en puntos difusos, ovado, cóncavo, 3,8–4 cm de longitud, 8–1,1 cm de ancho, connado al sépalo lateral por 8–9 mm formando una copa sepalina, apicalmente redondeado y abruptamente contraído en una cauda delgada de color marrón y amarillo, cauda de 2,8–2,9 cm de longitud. **Sépalos laterales** crema pálido, con minutos puntos amarillos en la base, manchados difusamente con púrpura claro a crema pálido, con tres venas púrpura levemente demarcadas, oblicuamente ovados, 4–4,8 cm de longitud, 0,6 cm de ancho, connados uno al otro por 1–1,1 cm, ápices oblicuos, subagudos, estrechamente contraídos en caudas marrón claro y amarillo de 2,2-2,3 cm de longitud. **Pétalos** cartilagosos, translúcidos, blancos, oblongos, subfalcados, 5-6 mm de longitud y 3 mm de ancho, dilatados en el margen labelar entre la región media y el tercio inferior, con ápice agudo y un callo longitudinal por encima de la base. **Labelo** articulado con la columna, oblongo, pandurado, 6 mm de longitud x 3 mm de ancho, con los pliegues marginales doblados hacia la región media y un callo tricaloso; **hipoquilo** marrón claro, con minutos puntos púrpura, oblongo, basalmente truncado, con una lámina delgada a manera de bisagra en la parte inferior; **epiquilo** marrón, con minutos puntos púrpura, obovado, obtuso, con márgenes decurvas, ápice redondeado, convexo y revoluto. **Columna** crema pálido, ventralmente marcada con dos líneas púrpura, semiterete, de 5 mm de longitud, 1 mm de ancho, pie de la columna de 3 mm de longitud, antera blanca. **Ovario** marrón, verrucoso, de 3-4 mm de longitud y 2 mm de ancho.

**Etimología:** El nombre proviene de las palabras latinas *virgo-rosea*, “una dama púrpura”, refiriéndose a las hermosas y delicadas flores color púrpura de esta especie.

**Distribución:** Una sola colección de esta especie proviene de la zona sur de Colombia, en el Departamento de Nariño. Aunque esta zona ha sido explorada anteriormente por los coleccionistas, este taxón al parecer permaneció sin ser descubierto. Según los datos actuales, la especie se distribuye en una pequeña área cerca a Monopamba. No se conocen detalles sobre la abundancia de las poblaciones a nivel local.

**Caracteres diagnósticos:** (ver figuras 9A-9D y 10) Esta especie se distingue de todas las demás del género por la combinación de los siguientes caracteres: 1) una inflorescencia laxa, sucesiva de dos flores, 2) ovario verruculoso, 3) sépalos glabros con márgenes enteras, 4) sépalo dorsal cóncavo, con tres venas púrpura prominentes, 5) sépalos laterales oblicuamente ovados, 6) sépalos con difusos con puntos púrpura hacia la región media, 7) sépalos connados formando una profunda copa sepalina, 8) pétalos oblongos subfalcados con un callo longitudinal hacia la región media, 9) labelo oblongo, pandurado, con las márgenes plegadas desde la base hasta la región media, 10) hipoquilo oblongo, truncado, con una lámina basal muy delgada en la articulación con la columna, 11) epiquilo obtuso ovado, con ápice redondeado, convexo, y revoluto, 12) un pie de columna delgado, 13) una columna corta, semiterete, marcada con dos líneas púrpura en la región ventral.

**Relaciones filogenéticas:** De las especies del género *Masdevallia* incluidas por Pridgeon (2001) y Abele (2005) en sus análisis filogenéticos, *Masdevallia caloptera* es la más parecida morfológicamente a *M. virgo-rosea*. *M. caloptera* se encuentra estrechamente relacionada con *M. ophioglossa* y *M. nidifica* según el primer estudio, y con *M. nidifica* y *M. meleagris* de acuerdo con el segundo. Sin embargo, el soporte de estas relaciones de parentesco es muy bajo cuantitativamente. No es posible por el momento establecer las relaciones filogenéticas exactas de estas especies.

Siguiendo la sistemática del género *Masdevallia* de Luer (1986), antes de su reciente serie de hipótesis en la que subdivide este taxon en varios de los nuevos géneros (Luer, 2006), la especie acá descrita pertenecería al subgénero *Amanda*. Sin embargo, este y otros taxa creados por Luer (1986) son polifileticos (Pridgeon y otros, 2001; Abele y otros 2005). En la nueva sistemática de Luer (2006) esta especie pertenecería al género *Spilotantha*. Sin embargo, los resultados de Abele y otros (2005) en los que se basa Luer han sido sólo brevemente resumidos en una corta comunicación. Las secuencias de ADN correspondientes no han sido depositadas en bancos de datos de acceso público. Igualmente, esta comunicación carece de una descripción de los métodos y parámetros utilizados en el procesamiento de la matriz de datos en el análisis filogenético, ya que no se

describen con el detalle y rigor requerido. Dado lo anterior no es posible replicar estos resultados. Además, este estudio carece de un muestreo amplio del género *Masdevallia* y los resultados deben ser considerados como preliminares, estando aun lejos de ser concluyentes (por ejemplo algunos de los clados tienen soportes relativamente bajos y están pobremente resueltos a niveles intra e intergenéricos). De acuerdo con todo lo anterior, no aceptamos las nuevas clasificaciones de Luer que se basan en este conjunto de resultados.

Hasta la fecha *M. virgo-rosea* no se ha incluido en ningún análisis filogenético. Es prematuro proponer hipótesis acerca de las relaciones de ancestría-descendencia. Estudios filogenéticos que incluyan esta especie son necesarios.

**Notas taxonómicas adicionales:** *M. virgo-rosea* es levemente similar a *M. vittatula* y *M. caloptera*. No está claro si la similitud ha sido resultado de parentesco inmediato, o de evolución convergente, hibridación natural, o una combinación particular de algunos de estos procesos. El material de la especie se encuentra en Orquifollajes, y ha sido cultivado allí por muchos años. La planta produce una inflorescencia sucesiva de pocas flores. Esto contrasta con *M. vittatula*, la cual desarrolla múltiples flores que se abren al mismo tiempo. Curiosamente, la forma y coloración de los sépalos de *M. virgo-rosea* (ver figuras 9A-9B) es similar a los de *M. vittatula*. Dos escenarios que explicarían este parecido serían que *M. virgo-rosea* hubiese tenido un origen híbrido natural o que en su historia evolutiva hubiese existido introgresión con *M. vittatula* en el pasado, dado un origen previo independiente de *M. virgo-rosea*. Una única planta de esta especie fue colectada en la naturaleza junto con *M. vittatula* soportando quizás la hipótesis de un posible origen híbrido de *M. virgo-rosea*. Sin embargo, esta hipótesis es el resultado de una simple intuición de los autores y aun no se sabe lo suficiente sobre el tamaño y la distribución de la(s) población(es) de *M. virgo-rosea*, ni el alcance de la superposición geográfica de esta especie con la similar y poco estudiada *M. vittatula*. Además, en general, algunas similitudes entre patrones de coloración de dos especies que cohabiten no son datos suficientes para dar soporte a esta hipótesis. Detallados estudios de las características anatómicas, morfológicas y de ADN son necesarios para poner a prueba la hipótesis de si la hibridación ha desempeñado algún papel en su origen.

**Fragancias Florales y Polinización:** Un débil olor se ha detectado en las flores de esta especie cuando han sido cortadas y depositadas en recipientes cerrados. Hasta la fecha no han sido realizados análisis moleculares de su fragancia. Los polinizadores y los mecanismos de polinización aún son desconocidos.



## Estado en la Lista Roja: VU

Una reciente publicación de Calderón y otros (2007) categorizó todas las especies Colombianas de *Masdevallia* utilizando las normas de la UICN. Dado que el taxón no se conocía en el momento en que el manuscrito fue preparado, una categorización se incluye aquí. *M. virgo-rosea* es categorizada como *Vulnerable*. La especie sólo se conoce a partir de una planta cultivada obtenida de una única localidad que no se encuentra dentro del sistema nacional de áreas protegidas. El estado actual de la población silvestre es desconocido, y es posible que su hábitat haya sufrido las consecuencias de la fragmentación de los bosques. Por lo tanto, dado que es conocida desde una única localidad, el criterio D2 es aplicable. El criterio B no es aplicable debido a la falta de información acerca de la situación actual de la especie en la naturaleza.

***DRACULA DENS-CANIS*** N. Peláez (The Orchid Review (2007), 144(1272): 334-349)

## Estado en la Lista Roja: CR

Una reciente publicación de Calderón y otros (2007) categoriza todas las especies Colombianas de *Dracula* utilizando las normas de la UICN. Dado que el taxón no se conocía en el momento en que el manuscrito fue preparado, una categorización se incluye aquí.

*Dracula dens-canis* es conocida de una única área que se encuentra fuera del sistema de áreas protegidas. Se estima que la especie se encuentra en una zona de menos de 100 km<sup>2</sup>, por lo tanto, es clasificada como *En Peligro Crítico* de acuerdo a los criterios B1a. La especie se distribuye en un área muy pequeña de unos 20 km<sup>2</sup> y conocidos de menos de 5 localidades, por lo tanto se cumple el criterio D2 para una categorización como vulnerables.

## Agradecimientos:

Los autores agradecen especialmente a Francisco Villegas propietario de Orquifollajes Ltda (Colombia), quien ha demostrado una enorme generosidad al poner a disposición su colección viva de *Dracula* y *Masdevallia* para estudios científicos. El Padre Pedro Ortiz V. generosamente hizo la traducción al latín de las diagnósis. Fabián Rojas y Carolina Carder amablemente nos dieron material vivo para cultivo y futuros estudios, así como información sobre *D. rojasii*. Los autores también

dan las gracias al profesor Ricardo Callejas (Universidad de Antioquia) por poner a disposición su equipo de laboratorio. Alvaro Cogollo y Yadis Alvarez (JAUM) amablemente nos pusieron a disposición el herbario y la fotografía de del espécimen de *D. senex-furens* que permaneció determinado por décadas como "*D. bellerophon*?". Finalmente a la familia Posada, en particular Juan Felipe y Ligia, de Colomborquideas Ltda, pusieron a disposición el material vivo de *D. bellerophon* utilizado en las imágenes.

### Literatura Citada:

- ABELLE, D., RUDOLPH B., THIEDE J., & ROHWER J.G. (2005) Phylogeny of the genus *Masdevallia* Ruiz & Pav. Based on morphological and molecular data. In: 18<sup>a</sup> World Orchid Conference. Dijon France.
- CALDERON-SAENZ, E. (Ed). (2007). Libro Rojo de Plantas de Colombia. Volúmen 6: Orquídeas, Primera Parte. Serie de Libros Rojos de Especies amenazadas de Colombia. Bogotá, Colombia. Instituto Alexander von Humboldt - Ministerio de Ambiente, Vivienda y Desarrollo Territorial. 828p.
- CAMERON K.A. & MEYER G.E. (2007), Molecular systematics and DNA barcoding of *Dracula* species (Pleurothallidinae: Epidendroideae: Orchidaceae). Second Scientific Conference on Andean Orchids, Loja, Ecuador.
- KÖNIGER, W. (1999) Neue Arten der Gattungen *Dracula*, *Masdevallia*, *Oncidium*, *Sigmatostalix* und *Trigonochilum*. *Arcula* 8, Botanische Abhandlungen, pp 218-220.
- LUER, C.A. (1986) *Icones Pleurothallidarum II, Systematics of Masdevallia*, Systematic Botany Missouri Botanical Garden 16: 10.
- \_\_\_\_\_ (1993). Systematics of *Dracula*, Orchidaceae (*Icones Pleurothallidarum X*), Missouri Botanical Garden, St. Louis a, 244 pp.
- \_\_\_\_\_ (1997). *Icones Pleurothallidarum XV, Systematics of Trichosalpinx*, Addenda to *Dracula*, *Masdevallia*, *Myoxanthus* and *Scaphosepalum*, and Corrigenda to *Lepanthes* of Ecuador (Orchidaceae) Missouri Botanical Garden, St. Louis. Vol 76, pp 123-127.
- \_\_\_\_\_ (1998). *Icones Pleurothallidarum XVII, Pleurothallis* subgenus *Pleurothallis* sections *Pleurothallis* and *Acronia*, *Pleurothallis* subgenera *Dracontia* and *Unciferia* Missouri Botanical Garden, St. Louis. Vol. 72, pp 123-126.
- \_\_\_\_\_ (1999). *Icones Pleurothallidarum XVIII, Section Pleurothallis* subsections *Antenniferae*, *Longiracemosae* and *Macrophyllae*, *Pleurothallis* sub-

genera *Pseudostelis* and *Acuminatia*. Missouri Botanical Garden, St. Louis. Vol. 76, pp 103-105.

\_\_\_\_\_ (2006). *Icones Pleurothallidarum XXVIII*, Reconsideration of *Masdevallia*, and the Systematics of *Specklinia* and vegetatively similar genera (Orchidaceae), Missouri Botanical Garden, St. Louis, Vol. 105.

LUER, C.A., ESCOBAR, R. and DALSTRÖM, S. (1988, 1989, 1990, 1994). *The-saurus Dracularum*, A monograph of the genus *Dracula* (Vols I, II, III and IV). Missouri Botanical Garden, St. Louis.

PELÁEZ R., N. (2003). Análisis Filogenético del género *Dracula* Luer, (Orchida-ceae: Pleurothallidinae), Tesis de Pregrado, Universidad de Antioquia, Me-dellín, 88 pp.

\_\_\_\_\_ (2007) *Dracula dens-canis*, a new Colombian species in the Pleurothal-lidinae (Orchidaceae). *The Orchid Review* 144(1272): 334-349.

PELÁEZ R., N., BUITRAGO, E.C. & CALLEJAS, R. (2009). Intergeneric Hybrid origin of *Dracula xenos* (Orchidaceae-Pleurothallidinae), to be submitted to *International Journal of Plant Sciences* during 2009.

PRIDGEON, A., SOLANO, R., CHASE, M. (2001). Phylogenetic Relationships in Pleurothallidinae (Orchidaceae): Combined Evidence From Nuclear and Plastid DNA Sequences, *Amer. Jour. of Bot.* 88 (12): 2286-2308.

## FOTOGRAFÍAS:

Fotografías 1B, 1C, 1G, 2A, 7A y 7B tomadas por G. Meyer (2008).

Fotografías 1A, 1D, 1E, 1F, 1H, 1B, 1C, 1D, 6A, 6B, 7C, 7D, 9A-9E tomadas por N. Peláez (2008).

Fotografía 4 tomada por Herbario JAUM (2008).